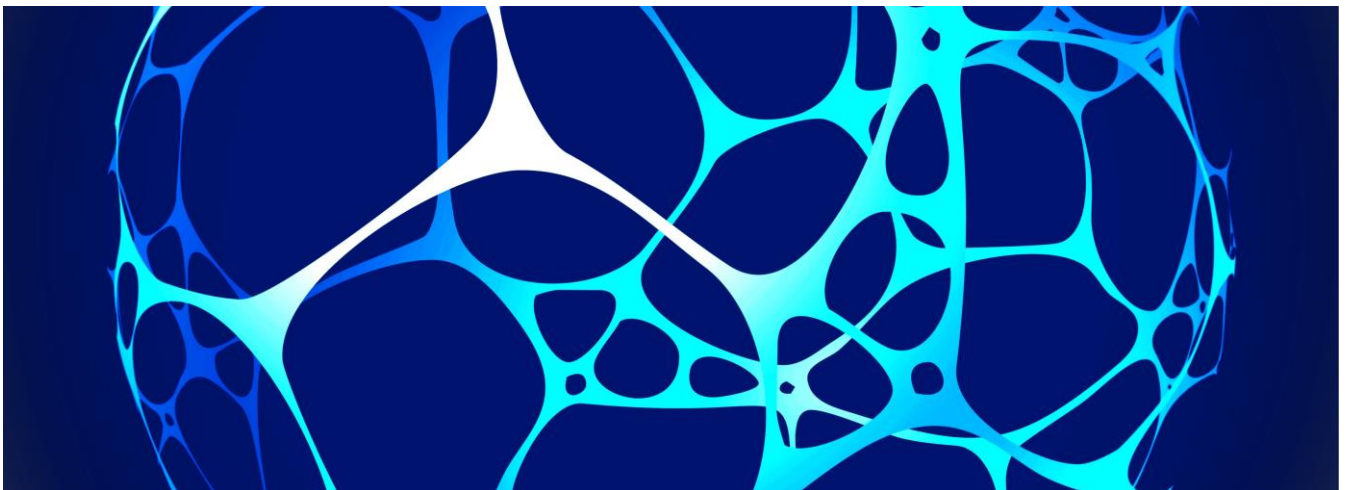


STUDIEBESKRIVELSE

CERTIFICERET 4-ÅRIG METAKOGNITIV PSYKOTERAPEUTUDDANNELSE



Neokognitivt Institut tilbyder en 4-årig psykoterapeutuddannelse på kognitivt grundlag med særlig vægt på den tredje bølge inden for kognitive terapier med speciale inden for metakognitiv kognitiv terapi, teori og metode.

Uddannelsen er godkendt og anbefalet af [Dansk Psykoterapeutforening](#) på basis af evalueringen udført af analysefirmaet Reflektor efter Socialministeriets kvalitetskriterier for psykoterapeutuddannelser.

Uddannelsens formål

Neokognitivt Institut tilbyder en unik psykoterapeutuddannelse med hovedvægt på metakognitiv terapi, som udgør uddannelses fundament. Undervisningen omfatter også andre psykologiske retninger samt mange forskellige fagrelevante emner, sådan at du får en vidensrig og evidensbaseret psykoterapeutisk uddannelse med superviseret færdighedstræning.

Det overordnede formål med den 4-årige psykoterapeutuddannelse inden for nyere kognitive terapier er at uddanne psykoterapeuter, der sikkert, ansvarligt, effektiv og etisk kan udføre psykoterapi baseret på kognition i praksis.

Psykoterapeutuddannelsen lægger op til, at de studerende får en omfattende viden om de forskellige kognitive tankesæt, således at der opbygges en varieret og solid psykoterapeutisk redskabskasse. Øvelser og træning i at udøve psykoterapi er en essentiel del af uddannelsen, eftersom "øvelse gør mester."

Uddannelsen omfatter således over 910 lektioner, og både undervisning, supervision, træning og eksamen foregår på dansk. Efter vores bedste overbevisning findes der ingen anden psykoterapeutuddannelse, der så omfattende bygger på den 3. bølge af terapier og herunder primært metakognitiv teori, metode, træning og supervision.

Uddannelsesleder er Linda Burlan Sørensen, universitetsuddannet autoriseret klinisk psykolog, godkendt Specialist i Psykoterapi og Supervision

af Dansk Psykolog Forening samt forfatter til bogen: "Fængslende tanker - Kontrollér tankemyldret med metakognitiv terapi." samt "Stressbehandling med metakognitiv terapi". De faste undervisere på uddannelsen er universitetsuddannede psykologer. De tilknyttede psykologer er desuden medlemmer af Dansk Psykolog Forening, som er den højeste instans for kvalitetssikring af vores arbejde. Endvidere omfatter vores undervisningskorps certificerede psykoterapeuter, medlemmer af Dansk Psykoterapeutforening.

Psykoterapeutuddannelsen lægger op til, at de studerende får en omfattende viden om de forskellige kognitive tankesæt, således at der opbygges en varieret og solid psykoterapeutisk redskabskasse. Øvelser og træning i at udøve psykoterapi er en essentiel del af uddannelsen, eftersom "øvelse gør mester."

Gennem undervisning, færdighedstræning, supervision, egenerapi (feedback på egen stil) og selvrefleksion vil du opnå:

- en omfattende og evidensbaseret teoretisk viden inden for kognitivt baserede terapier og især metakognitiv terapi
- psykoterapeutiske kompetencer, der vil sikre en effektiv udøvelse af terapi i praksis
- en bedre selvforståelse via egenerapi/feedback på egen stil, samt
- selvrefleksive kompetencer inden for det metakognitive tankesæt.

Helt specifikt vil disse mål opnås via følgende tiltag:

Undervisning i teori, kan bl.a. følgende emner: Psykoterapiens historiske udvikling, de kognitive terapiers historiske udvikling i samfundsmæssig sammenhæng, teori om kommunikation, teori om udvikling og personlighedsdannelse, de kognitive terapiers mål, sygdoms- og sundhedsforståelse, teori om psykoterapeutiske processer, relationelle processer, psykopatologi, psykiatriske diagnoser, indsigt i psykofarmaka, evidensbaserede psykoterapimetoder samt metodik og empiri fra psykoterapiforskningen.

Undervisning i metode og praksis, som omfatter blandt andet relevante metoder og teknikker inden for de kognitive psykoterapier, anvendelsesområder, undersøgelsesmetoder (blandt andet personlighedstests, angst-, depressions-, intelligens-, PTSD- og OCD-målingsinstrumenter), indikationer og kontraindikationer, prognose, evaluering og rapportering samt etik og moral.

Øvelser og færdighedstræning i psykoterapi er en central del af vores uddannelse. Når du om godt fire år sidder over for dine første klienter, vil hele terapi-situationen således slet ikke være fremmed for dig. Uddannelsen omfatter desuden gruppesupervision, egenerapi (feedback på egen stil), selvrefleksion og studiegrupper.

Færdiguddannet psykoterapeut

Som færdiguddannet psykoterapeut findes der forskellige beskæftigelsesmuligheder. Du kan eksempelvis slå dig ned som



praktiserende psykoterapeut med egen praksis, hvor du kan udføre effektiv moderne og klassisk kognitiv terapi. Uddannelsen kan også ses som et væsentligt supplement til din nuværende beskæftigelse, således at du vil kunne berige din arbejdsplads med flere relevante kompetencer ift. både udførelse af eksisterende arbejdsopgaver og en eventuel udvidelse af disse. Du vil også kunne undervise i relevante psykologiske emner samt yde supervision.

Vores psykoterapeutuddannelse udruster dig med en bred viden inden for mange forskellige psykiske problemstillinger, hvilket vil sætte dig i stand til hurtigt at kunne genkende dine relevante indsatsområder, men også til at kunne gennemskue, om der evt. er brug for andre - og i så fald hvilke - tiltag, således at klienten eller opgaven hurtigt og forsvarligt henvises til relevant instans. At vide hvad man kan og er god til, og at vide hvad man ikke ved eller egner sig til, er det bedste og mest forsvarlige udgangspunkt for den dygtige psykoterapeut!

Uddannelsens teoretiske ståsted

Uddannelsens primære udgangspunkt er metakognitiv terapi. Men selv om uddannelsen er metakognitivt funderet, finder vi det væsentligt, at de studerende også får kendskab til andre psykoterapeutiske traditioner, hvilket udgør en essentiel grundviden for den fagkompetente psykoterapeut. Uddannelsen præsenterer således de studerende for andre

evidensbaserede terapiformer, som tilhører den tredje bølge inden for kognitive terapier (neokognitive terapier). Det gælder f.eks. Acceptance and Commitment Therapy (ACT) og Mindfulness-baseret terapi (MBT).

Andre psykologiske retningen og herunder eksistentiel psykoterapi, Choice and Reality Therapy og positiv psykologi indgår også i pensummet.

OPTAGELSESKRITERIER OG ANSØGNINGSPROCEDURE

Du kan optages på uddannelsen via kvote 1, 2 eller 3. I alle tre tilfælde skal du kunne dokumentere minimum tre års erhvervserfaring inden for menneskeorienteret arbejde. Det kan fx være undervisning eller anden pædagogisk orienteret aktivitet, arbejde i sundhedssektoren, socialt arbejde, personale- og ledelsesudvikling m.m. Du skal desuden kunne dokumentere en vis viden om psykologiske og terapeutiske teorier og principper. En tilstrækkelig viden i denne sammenhæng kan opnås via deltagelse i vores introduktionskurser (fx *Introduktion til KAT*, *Introduktion til MCT*, m.fl.), der skal gennemføres inden uddannelsesstart.

Ansøg i kvote 1, hvis du:

- o har en relevant lang (5 år) eller mellemlang videregående uddannelse (3 år) af psykologisk, pædagogisk eller sundhedsfaglig karakter. Det gælder fx læger, psykologer, pædagoger, lærere, sygeplejersker, fysio- eller ergoterapeuter osv.

Kvote 2 og 3

Det er muligt at optages på uddannelsen, selv om du ikke har en relevant uddannelsesbaggrund i form af en psykologisk, sundhedsfaglig- eller pædagogisk lang eller mellemlang uddannelse. Du skal have minimum 3 års relevant erhvervserfaring. Du kan optages på uddannelsen efter en konkret helhedsvurdering baseret på en personlig samtale med studielederen, hvor aspekter såsom motivation, modenhed, formål med uddannelsen, alder, erhvervserfaring, uddannelsesbaggrund, kurser samt ikke-formaliserede kvalifikationer og kompetencer tages i betragtning.

Ansøg i kvote 2, hvis du:

- o ikke har relevant lang eller mellemlang videregående uddannelse af psykologisk, pædagogisk eller sundhedsfaglig karakter, men har en lang eller en mellemlang uddannelse, der minimum svarer til professionsbachelorniveau.

Ansøg i kvote 3, hvis du:

- o tilhører andre faggrupper. Din uddannelse skal være suppleret med kurser og/eller uddannelsesmoduler fra en højere lærestalt eller lignende af psykologisk, pædagogisk eller sundhedsfaglig karakter, der minimum svarer til 120 timer ved sammenhængende forløb og minimum 150 timer ved opsplittede forløb.

Merit

Du kan opnå merit for manglende eller kortvarig relevant erhvervserfaring, hvis du eksempelvis kan dokumentere minimum 3 års fuldtidsbeskæftigelse inden for følgende områder: Undervisning, pædagogisk eller socialt arbejde eller evt. anden relevant erfaring.

Du kan tage hele eller dele af uddannelsen. Der kan således opnås merit for dele af psykoterapeutuddannelsen. Hvis du kan levere dokumentation for relevante kurser, moduler eller dele af lignende uddannelser, der svarer til psykoterapeutuddannelsens første år, kan du komme ind på år 2.

Der kan også opnås merit for dokumenteret hele, afsluttede år ved andet godkendt uddannelsesinstitut, således at du kan komme ind på uddannelsens 3. eller 4. år. Forudsætningen er, at uddannelsen skal afsluttes inden for den normerede tidsramme.

Opsummering af ansøgningsproceduren

Alle ansøgere skal sende følgende til info@neokognitiv.dk:

- o En motiveret ansøgning samt et opdateret CV
- o Relevant dokumentation i form af: kursus- og uddannelsesbeviser, ansættelser/erhvervserfaring
- o Anden relevant dokumentation som fx udtalelser, anbefalinger mv.
- o En beskrivelse af eventuelle tidligere erfaringer med terapi
- o Ved skift fra andet godkendt uddannelsesinstitut: bevis på gennemførte år med specificering af undervisning, supervision, feedback på egen stil samt

studiegrupper (og herunder emner, antal timer for hver af disse punkter mm.).

Dette bevis skal være udstedt og underskrevet af uddannelsesinstitutionen.

- o En udfyldt tilmeldingsblanket. Blanketten findes på vores hjemmeside:

www.neokognitivtinstitut.dk under [Tilmelding](#)

Studielederen gennemgår ansøgningen, og du får besked om optagelse snarest derefter.

OVERSIGT OVER UDDANNELSENS STRUKTUR OG INDHOLD

**Undervisning i teori, metode og praksis (herunder færdighedstræning):
476 lektioner (119 lektioner pr. år)**

Gruppesupervision: 200 lektioner (50 lektioner pr. år)

**Feedback på egen stil/egenterapi og selvrefleksion: 150 lektioner i gruppe
(37,5 lektioner pr. år) (*Ekstern egenterapi indgår ikke i disse 150 timer men kan suppleres)**

Studiegruppe: 84 lektioner (21 lektioner pr. år)

I alt: 910 lektioner (*En lektion varer 45 minutter)

Den 4-årige psykoterapeutiske uddannelse består af moduler, der hænger sammen set ud fra de emner og den træning, som den uddannede psykoterapeut skal være i besiddelse af. Hvert uddannelsesår afsluttes med en mundtlig eller skriftlig eksamen, bestående af en teoretisk og en praktisk del. Uddannelsen er nomineret til 4 år, og den kan færdiggøres på maksimalt 6 år. Der kan dog gives dispensation ved alvorlig sygdom, dødsfald eller alvorlig sygdom i den nærmeste familie, barselsorlov, flytning

til en anden landsdel eller land. Dispensation i denne sammenhæng kan opnås via en personlig samtale med studieleder, hvor minimum ét af ovenstående punkter dokumenteres.

FRAVÆR

For at kunne bestå uddannelsen må man maksimalt have et fravær på 10 %. Der kan dog søges om dispensation i forbindelse med ekstreme begivenheder (fx alvorlig sygdom eller dødsfald i den nærmeste familie) eller ved udstationering i udlandet samt ved barsel og anden slags orlov.

UNDERVISNINGSFORMER OG FORMIDLINGSMIDLER

Uddannelsen omfatter: Undervisning i teori, metode og praksis, færdighedstræning i at udøve terapi, gruppesupervision, studiegrupper, egenterapi/feedback på egen stil og selvrefleksion samt 5 eksaminer (4 årlige eksaminer og en afsluttende eksamen), der skal bestås.

Færdighedstræning indgår i alle de 4 år, og træningen foregår i gruppe under vejledning af en erfaren underviser. Det overordnede formål er at skabe et rum, hvor de studerende kan øve sig og udvikle terapeutiske kompetencer med udgangspunkt i undervisningens teori og metode.

Undervisning i teori, metode og praksis (476 lektioner)

Der anvendes forskellige formidlingsmidler, herunder:

Tavleundervisning/forelæsning, øvelser, videodemonstrationer, par- og

gruppearbejde samt hjemmearbejde. Desuden er der moduler i færdighedstræning, hvor formålet er, at de studerende kan udøve psykoterapi.

Grupp supervision (200 lektioner)

I supervisionen får man som regel feedback på egne cases/klientforløb fra supervisor. Hvis man ikke har klienter i forløb, er det muligt at få emnesupervision, hvor relevante psykoterapeutiske emner diskuteres i gruppen under vejledning af supervisor. Supervisoren er en erfaren psykolog eller uddannet/godkendt psykoterapeut med relevante kompetencer.

Studiegrupper (84 lektioner)

I starten af uddannelsen deles de studerende i studiegrupper, som er selvkørende og skal mødes i alt 21 lektioner om året. Målet er at skabe en anden form for erfaringsudveksling og træningsmulighed, hvor faglige, relationelle, erfarings- og kommunikationsmæssige aspekter sættes i centrum.

Egenterapi/Feedback på egen stil og selvrefleksion (150 lektioner)

Begrebet *Egenterapi* hedder *Feedback på egen stil* inden for en kognitiv forståelsesramme. Som kommende psykoterapeut er det essentielt at have selvindsigt samt en grundlæggende forståelse af egen terapeutisk stil, anvendte metoder osv. Selvrefleksion og egenterapi/feedback på egen stil er væsentlige aspekter af den personlige selvudvikling.

Egenterapien/feedback på egen stil foregår i en gruppe under vejledning af en erfaren psykolog eller uddannet psykoterapeut, hvor der skiftevis fokuseres på den individuelle stil, fremtræden, klientrelation, egne processer ift. klientens problematikker osv. De andre gruppedeltagere observerer og reflekterer over det, der bliver sagt til den person der er på, hvorefter der er mulighed for at bidrage med egne refleksioner og kommentarer.

Egenterapi/feedback på egen stil, der foregår eksternt, men sideløbende med uddannelsen, kan medtages i de 150 obligatoriske lektioner, såfremt der kan dokumenteres for disse og for terapeutens kvalifikationer, som opfylder ovenstående krav.

KORT OVERSIGT OVER UNDERVISNINGSSOMRÅDER

OBS.! Uddannelsen er fordelt på 4 år, og emnernes rækkefølge er ikke nødvendigvis den forneden anført, eftersom der er tale om 4 moduler fordelt på hver sit år, og som tilsammen udruster dig med de nødvendige psykoterapeutiske færdigheder og kompetencer. Således kan emnernes rækkefølge variere. Som udgangspunkt starter alle nye studerende med det metakognitive år, som udgør uddannelses fundament. Det metakognitive år, er det uddannelsesår, hvor man i høj grad beskæftiger sig med metakognitiv teori og metode

Uddannelsen omfatter en bred vifte af emner, som således vil udruste dig med en omfattende viden om det psykiske område (inkl. diagnostik).

Du vil i løbet af de 4 år bl.a. blive undervist i følgende emner:

Metakognitiv terapi (hovedretning)

Acceptance and Commitment Therapy (ACT)

Mindfulness-baseret psykoterapi

Grundlæggende teori, metode og forskning inden for kognitive terapier, herunder: historisk udvikling i samfundsmæssig sammenhæng samt teori om psykoterapibegrebets historiske udvikling. Introduktion til kognitiv adfærdsterapi.

Psykopatologi – en indføring i psykiatriske diagnoser

Metakognitiv behandling af depression

Metakognitiv behandling af angstlidelser

Metakognitiv behandling af PTSD (posttraumatisk stressyndrom)

Terapeutens egne problematikker og klientarbejdet

Metakognitiv terapi ved stressrelaterede tilstande

Parterapi og familieterapi

Psykotiske tilstande

Motivationssamtalen

Den terapeutiske værktøjskasse (blandt andet Choice Therapy, Logoterapi m.fl.)

Om medicin og psykiske lidelser

Personlighedsteori

Personlighedsforstyrrelser

Personlighedstests

Teori om kommunikation

Diagnoser – prognoser, evaluering og rapportering

Misbrugsbehandling

Om selvmordstruede klienter og vurdering af selvmordsrisiko

Pårørendearbejde ift. psykiske lidelser i familien

Psykologiske undersøgelsesmetoder/godkendt psykometri

Eksistentiel psykoterapi

Den terapeutiske alliance: Terapeut-klient relationen

Selvværd og selvtillid

Psykoterapeutiske værktøjer i arbejdet med børn og unge

Differentiel diagnostik – om at skelne mellem psykiske lidelser

Etik og moral ift. klienter og kollegiale relationer

Andre aktiviteter:

Supervision

Færdighedstræning

Studiegrupper

KORT OVERSIGT OVER UNDERVISNINGSSOMRÅDER

År 1 (i alt: ca. 120 lektioner)

Grundlæggende teori, metode og forskning inden for kognitive terapier og herunder: historisk udvikling i samfundsmæssig sammenhæng samt teori om psykoterapibegrebets historiske udvikling. Introduktion til kognitiv adfærdsterapi. 14 lektioner

Undervisningen omfatter psykoterapiens udvikling samt de forskellige kognitive teorier sat i en historisk og samfundsmæssig kontekst. Ligheder og forskelle på de forskellige kognitive terapier samt implikationer for forståelsen af terapiudøvelse, behandlingsforståelse, psykisk sundhed og mistrivsel/lidelse afdækkes her. Endvidere undervises der i terapeutiske mål, muligheder, begrænsninger samt klientrelation. Undervisningen indeholder desuden en grundlæggende indføring i kognitiv adfærdsterapi, hvor vigtige metoder og teknikker er i fokus.

Undervisningen stræber efter den bedste og hurtigste indlæring via en kombination af forelæsning, metodetræning i grupper og i plenum, hjemmearbejde samt video. Dette gør sig gældende for samtlige af uddannelses undervisningsmoduler.

Litteratur: Litteratur: Arendt, Mikkel og Rosenberg, Nicole (2012): "Kognitiv terapi – nyeste udvikling", Hans Reitzels Forlag (udvalgte kapitler)

Acceptance and Commitment Therapy (ACT)

14 lektioner

Denne kognitive terapiform er ved at udvikle sig til en vigtig psykologisk retning i flere lande, og forskningen viser lovende resultater. Således omfatter undervisningen en grundning indføring i ACT, hvor de eksisterende standardiserede behandlingsmanualer på området er centrale komponenter. Anvendelsen af metaforer er særdeles vigtig i ACT, og via gruppeøvelser trænes de studerende i de specifikke teknikker og metaforanvendelse. Kliniske eksempler, forskningsresultater samt indikationer og kontraindikationer indgår i undervisningen.

Litteratur: Arendt, Mikkel og Rosenberg, Nicole (2012): "Kognitiv terapi – nyeste udvikling", Hans Reitzels Forlag (udvalgte kapitler); Rasmussen, S. M. & Nielsen, Ole T. (2010): "Introduktion til ACT", Dansk Psykologisk Forlag (udvalgte kapitler)

Metakognitiv terapi

56 lektioner

Denne terapiform synes at være én af de mest lovende terapiformer inden for de kognitive terapier, således at den anbefales som primær

terapimetode for flere psykiske lidelser i blandt andet Storbritannien og Norge, og den er ved at vinde mere og mere terræn i Danmark. Derfor sørger undervisningen for en grundig indføring af de studerende i teori og metode inden for metakognitiv terapi samt i specifikke teknikker og strategier. Forskningsresultater er endvidere inddraget i undervisningen, og det samme gælder indikationer og kontraindikationer. Og herunder:

Behandling af depression ved metakognitiv terapi

Undervisningen fokuserer på konkrete metakognitive redskaber i behandlingen af depression via indføring i relevante metoder og teknikker samt metakognitive depressionsbehandlingsprotokoller og skemaer. Endvidere omfatter undervisningen praktiske øvelser i grupper under vejledning af en erfaren underviser. Indikationer og kontraindikationer samt forskningsresultater inddrages i undervisningen.

Behandling af angstlidelser ved metakognitive metoder

Undervisningen tager udgangspunkt i metakognitive metoder, der kan anvendes i behandlingen af angstlidelser, herunder OCD, socialangst, fobier, panikangst, sygdomsangst m.fl. Forskningsresultater på området inddrages i undervisningen. Indikationer og kontraindikationer afdækkes.

Metakognitiv terapi ved stressrelaterede tilstande

Undervisningen tager udgangspunkt i stressfænomenet, som flere og flere personer synes at blive ramt af, men som ikke er beskrevet som en egentlig psykiatrisk diagnose. Undervisningen centrerer sig om metoder til

afdækning af klientens individuelle forståelse af egen stresstilstand, og om hvordan der kan arbejdes psykoterapeutisk med klientens uhensigtsmæssige overbevisninger eller adfærdstendenser. Kliniske eksempler samt indikationer og kontraindikationer på området inddrages i undervisningen.

Behandling af PTSD ved metakognitiv terapi

De studerende introduceres for den metakognitive forståelse af posttraumatisk stressyndrom (PTSD) samt specifikke teknikker og metoder inden for relevant teoretisk ramme. Rollespiløvelser er en vigtig del af undervisningen. Forskningsresultater på området inddrages i undervisningen. Indikationer og kontraindikationer afdækkes.

Litteratur: Sørensen, Linda Burlan (2018): "Fængslende tanker – Kontrollér tankemyldret med metakognitiv terapi", SPITZEN Publish (udvalgte kapitler); Sørensen, Linda Burlan (2019): "Stressbehandling med metakognitiv terapi – En håndbog for terapeuter", SPITZEN Publish (udvalgte kapitler); Wells, A. (2009): "Meta-cognitive Therapy for Anxiety and depression", Guildford; Fisher, Peter og Wells, Adrian (2010): "Metacognitive Therapy", Routledge (udvalgte kapitler)

Mindfulness-baseret psykoterapi

14 lektioner

Undervisningen gennemgår teori, empiri og praktiske øvelser ift. mindfulness-baseret psykoterapi, der er en af de nyeste former for kognitiv terapi, og som bygger på en buddhistisk tankegang - dog med undladelse af

det religiøse aspekt. De studerende udrustes med mindfulness-baserede teknikker, som de kan anvende i udøvelsen af kognitiv terapi.

Litteratur: Litteratur: Arendt, Mikkel og Rosenberg, Nicole (2012): "Kognitiv terapi – nyeste udvikling", Hans Reitzels Forlag (udvalgte kapitler)

Færdighedstræning

21 lektioner

Øvelser og træning: de studerende skal praktisk kunne anvende den teoretiske viden samt udøver deres psykoterapeutiske kompetencer.

År 2 (i alt: ca. 119 lektioner)

Motivationssamtalen

14 lektioner

I arbejdet med klienter er det afgørende for terapeuten at kunne vurdere, hvornår motivationen ikke helt er til stede, hvilke dele af motivationen er problematiske, og hvilke terapeutiske metoder der kan anvendes i denne forbindelse. Undervisningen lægger vægt på specifikke redskaber til at undersøge og styrke klientens motivation samt en dybere forståelse af, hvad der kan være motivationsskabende for individet generelt.

Litteratur: Litteratur: Rollnik, S. & Miller, W.R. (2011): "Motivationssamtalen", Hans Reitzels Forlag (udvalgte sider)

Den terapeutiske værktøjskasse (blandt andet Choice Therapy, Logoterapi m.fl.)

14 lektioner

Undervisningen fokuserer på terapeutiske værktøjer tilhørende andre relevante teorier, således at de studerendes værktøjskasse bliver varieret og omfangsrig. Der undervises blandt andet i William Glassers *Choice and Reality Therapy* og i Viktor Frankls *Logoterapi*. Behandlings-, sygdoms- og sundhedsforståelse inden for de præsenterede teorier inddrages i undervisningen. Indikationer og kontraindikationer i denne sammenhæng afdækkes.

Litteratur: William Glasser: Choice Therapy – A New Psychology of Personal Freedom, HarperCollins Publishers Inc., New York, 1999 (udvalgte kapitler).

Om medicin og psykiske lidelser

7 lektioner

Undervisningen centrerer sig om psykofarmaka, og hvordan psyken påvirkes af forskellige former for medicinsk behandling. Eksisterende forskningsresultater samt indikationer og kontraindikationer inddrages i undervisningen.

Litteratur: Arendt, Mikkel og Rosenberg, Nicole (2012): "Kognitiv terapi – nyeste udvikling", Hans Reitzels Forlag (udvalgte sider); Peter C. Gøtzsche: Dødelig medicin og organiseret kriminalitet – hvordan medicinalindustrien har korrumpet sundhedsvæsenet, People's Press, København, 2013

Personlighedsteori

14 lektioner

Som kommende terapeut er det afgørende, at man har en grundlæggende forståelse af, hvordan personligheden dannes, og hvilke faktorer af betydning der gør sig gældende i denne sammenhæng. Således afdækker

undervisningen forskellige udviklingsteorier samt teorier om personlighedsdannelse – blandt andet Fem-faktor-modellen.

Litteratur: Arendt, Mikkel og Rosenberg, Nicole (2012): "Kognitiv terapi – nyeste udvikling", Hans Reitzels Forlag (udvalgte sider); Litteratur: Kopier uddeles; WHO ICD-10 - psykiske lidelser og adfærdsmæssige forstyrrelser: klassifikation og diagnostiske kriterier (2000), Aksel Bertelsen (udvalgte sider); American Psychiatric Association: diagnostic and statistical manual of mental disorders (DSM-5 (R)), 5th Revised edition, 2013 (udvalgte kapitler).

Personlighedsforstyrrelser og problematiske personlighedstræk

21 lektioner

Undervisningen sørger for en grundlæggende indføring i personlighedsforstyrrelser og i potentielt problematiske personlighedstræk samt i de nyeste evidensbaserede psykoterapeutiske metoder på området. Undervisningen omfatter blandt andet traditionel kognitiv terapi ved personlighedsforstyrrelser, Jeffery Youngs *Skematerapi* samt metakognitiv terapi for fx borderline personlighedsforstyrrelse. Via pararbejde og gruppeøvelser under vejledning af erfarne undervisere trænes de studerende i specifikke teknikker og samtaleformer. Forskningsresultater på området inddrages i undervisningen. Indikationer og kontraindikationer i denne sammenhæng bliver ligeledes afdækket.

Litteratur: Arendt, Mikkel og Rosenberg, Nicole (2012): "Kognitiv terapi – nyeste udvikling", Hans Reitzels Forlag (udvalgte sider); Litteratur: Kopier

uddeles; WHO ICD-10 - psykiske lidelser og adfærdsmæssige forstyrrelser: klassifikation og diagnostiske kriterier (2000), Aksel Bertelsen (udvalgte sider); American Psychiatric Association: diagnostic and statistical manual of mental disorders (DSM-5 (R)), 5th Revised edition, 2013 (udvalgte kapitler).

Personlighedstests

14 lektioner

Undervisningen tager udgangspunkt i godkendte psykometriske redskaber ift. personlighedsvurdering. De studerende undervises i, hvordan personlighedstests kan anvendes i det psykoterapeutiske arbejde, opmærksomhedspunkter, kliniske erfaringer, hvordan personlighedstest skal udvælges, tolkes og forstås samt indikationer og kontraindikationer. De studerende præsenteres blandt andet for følgende personlighedstests: MCMI og NEO-PI-R.

Litteratur: Kopier uddeles; American Psychiatric association (2014): "Diagnostiske kriterier DSM-5-R – Håndbog, Hogrefe psykologisk forlag" (udvalgte sider)

Teori om kommunikation

7 lektioner

Undervisningen fokuserer på kommunikation som et essentielt terapeutisk redskab med udgangspunkt i relevante teorier på området. Den terapeutiske kommunikation er omdrejningspunktet for undervisningen. Par- og gruppearbejde er et centralt indlæringsværktøj i denne sammenhæng.

Litteratur: Kopier uddeles; Viktor E. Frankl: det overhørte råb om mening – psykoterapi og humanisme, Gyldendal, København, 1980 (udvalgte sider)

Misbrugsbehandling

14 lektioner

De studerende introduceres for den metakognitive misbrugsmodel samt metoder og teknikker, der kan anvendes i misbrugsbehandling.

Motivationsteori og motivationscirklen indgår i undervisningsmaterialet.

Undervisningen omfatter endvidere nyere perspektiver på yderligere teknikker og redskaber fra den tredje bølge, som kan anvendes i det terapeutiske arbejde, indikationer, kontraindikationer, empiriske undersøgelser samt konkrete kliniske erfaringer. Desuden undervises de studerende i pårørendearbejde ift. familier, hvor misbrug eksisterer.

Litteratur: Litteratur: Rollnik, S. & Miller, W.R. (2011):

”Motivationssamtalen”, Hans Reitzels Forlag (udvalgte sider); Sørensen,

Linda Burlan (2019): ”Stressbehandling med metakognitiv terapi – En håndbog for terapeuter”, SPITZEN Publish (udvalgte sider)

Færdighedstræning

15 lektioner

Øvelser og træning: de studerende skal praktisk kunne anvende den teoretiske viden samt udøver deres psykoterapeutiske kompetencer.

År 3 (i alt: 119 lektioner)

Psykopatologi – en indføring i psykiatriske diagnoser

21 lektioner

Undervisningen gennemgår de to vigtigste diagnostiske systemer, nemlig ICD-10 og DSM-V, således at der skabes et overblik over, hvordan diagnostiske systemer er bygget op samt over gældende kriterier for de forskellige kategorier.

Litteratur: Relevant kursusmateriale uddeles (litteratur: ICD-10; DVS-V)

Psykotiske tilstande

7 lektioner

Undervisningen tager udgangspunkt i sværere patologiske tilstande, nemlig psykotiske lidelser, herunder skizofreni. De studerende bliver undervist i kognitive behandlingsprotokoller for fx skizofreni. Gruppeøvelser under vejledning af erfaren underviser er en vigtig del af formidlinger her.

Litteratur: Arendt, Mikkel og Rosenberg, Nicole (2012): "Kognitiv terapi – nyeste udvikling", Hans Reitzels Forlag (udvalgte sider)

Kognitiv adfærdsterapi

14 lektioner

Det er afgørende vigtigt, at terapeuten har kendskab til kognitiv adfærdsterapi i sin klassiske form. Det er vigtigt både at forstå metoden samt at se udviklingen fra 2. bølge til 3. bølge.

Litteratur: Arendt, Mikkel og Rosenberg, Nicole (2012): "Kognitiv terapi – nyeste udvikling", Hans Reitzels Forlag (udvalgte kapitler)

Terapeutens egne problematikker og klientarbejdet

14 lektioner

Undervisningen fokuserer på, hvordan egne personlighedstræk, overbevisninger samt adfærdstendenser kan spille en rolle ift. udøvelse af terapi og for klientrationen. Desuden fokuseres der på mulige problematiske aspekter, der kan opstå i terapien, når terapeutens egne overbevisninger udfordres af klientens problematikker eller adfærd, eller når terapeuten oplever afmagt ift. klientens psykiske vanskeligheder. Indikationer og kontraindikationer inddrages i undervisningen.

Litteratur: Beck, J. (2009): "Udfordringer i kognitiv terapi - hvad gør man, når standardmetoderne ikke virker?", Akademisk Forlag (udvalgte kapitler); Kopier uddeles

Diagnoser – prognoser, evaluering og rapportering

14 lektioner

Undervisningen tager udgangspunkt i empiriske prognostiske tendenser ift. specifikke diagnoser, hvor forskningsresultater og kliniske erfaringer er centrale aspekter. Endvidere koncentrerer undervisningen sig om, hvilke kognitive metoder der har bedst evidens bag sig samt om indikationer og kontraindikationer. Evaluering og rapportering udgør også et vigtigt aspekt ved det terapeutiske arbejde, og de studerende får en grundlæggende indføring i disse aspekter.

Litteratur: Kopier uddeles; WHO ICD-10 - psykiske lidelser og adfærdsmæssige forstyrrelser: klassifikation og diagnostiske kriterier (2000), Aksel Bertelsen (oversigt)

Parterapi og familieterapi

28 lektioner

Der findes specifikke teknikker og metoder i arbejdet med par, som de studerende bliver introduceret for. Det samme gør sig gældende for det psykoterapeutiske arbejde med familier, hvor terapien yderligere kan kompliceres, hvis (mindreårige) børn er involveret. Tavleundervisning, par- og gruppearbejde er centrale formidlingsredskaber i denne sammenhæng. Indikationer og kontraindikationer samt teori om relationer er væsentlige dele af undervisningen.

Litteratur: Dattilio, Frank M. (2012): "Kognitiv adfærdsterapi med par og familier", Dansk Psykologisk Forlag; Wells, A. (2009): "Meta-cognitive Therapy for Anxiety and depression", Guildford; Fisher, Peter og Wells, Adrian (2010): "Metacognitive Therapy", Routledge (udvalgte sider); Sørensen, Linda Burlan (2018): "Fængslende tanker – Kontrollér tankemyldret med metakognitiv terapi", SPITZEN Publish (udvalgte kapitler)

Færdighedstræning

21 lektioner

Øvelser og træning: de studerende skal praktisk kunne anvende den teoretiske viden samt udøver deres psykoterapeutiske kompetencer.

År 4 (i alt: 119 lektioner)

Om selvmordstruede klienter og vurdering af selvmordsrisiko 7 lektioner

Det kan forekomme for terapeuter, at de kommer i kontakt med klienter, der enten har selvmordstanker eller har forsøgt at begå selvmord. Som terapeut er det derfor afgørende, at man ved, hvad man skal stille op i disse situationer. Undervisningen centrerer sig om grundlæggende redskaber ift. vurdering af selvmordsrisiko. Endvidere undervises der i konkrete teknikker i arbejdet med klienter, hvor selvmord ikke er en reel risiko, men hvor selvmordstanker optræder. Kliniske eksempler samt indikationer og kontraindikationer inddrages i undervisningen.

Litteratur: Arendt, Mikkel og Rosenberg, Nicole (2012): "Kognitiv terapi – nyeste udvikling", Hans Reitzels Forlag (udvalgte sider); Kopier uddeles

Pårørendearbejde ift. psykiske lidelser i familien

14 lektioner

Undervisningen koncentrerer sig om terapeutisk pårørendearbejde, hvor relevante kognitive redskaber sammen med den terapeutiske relation til de pårørende sættes i centrum. Gruppeøvelser, empiriske eksempler samt indikationer og kontraindikationer inddrages i undervisningen.

Litteratur: Arendt, Mikkel og Rosenberg, Nicole (2012): "Kognitiv terapi – nyeste udvikling", Hans Reitzels Forlag (udvalgte sider); Relevante kopier uddeles

Psykologiske undersøgelsesmetoder/godkendt psykometri 14 lektioner

De studerende præsenteres for de mest anvendte psykologiske tests såsom WAIS, delprøver fra neuropsykologisk testbatteri, MCMI, NEO-PI-R, BAI, BDI m.fl., således at de får kendskab til, hvordan testene er bygget op samt til

teoriene bag dem. Undervisningen tager udgangspunkt i, hvordan testresultater skal tolkes og forstås, deres prognostiske værdi, indikationer og kontraindikationer samt deres betydning for det psykoterapeutiske arbejde.

Litteratur: Kopier uddeles (Klienten selvevaluering af egne metakognitioner, osv.)

Eksistentiel psykoterapi

14 lektioner

Individet består af mere end summen af vores tanker om, hvad et menneske er. Det er derfor essentielt, at uddannelsen også kigger på en højere mening med eksistensen, smerten, lidelsen, lykken, livet og døden.

Omdrejningspunktet for undervisningen er centrale teorier på området såsom Irvin Yaloms *Eksistentielle psykoterapi* og Viktor Frankls *Mening med livet* og *Logoterapi*. Forskningsresultater på området inddrages i undervisningen. Indikationer og kontraindikationer i denne sammenhæng bliver ligeledes afdækket.

Litteratur: Yalom, Irvin D. (1980):" Eksistentiel psykoterapi", Hans Reitzels Forlag (udvalgte kapitler); Viktor E. Frankl: psykologi og eksistens, 3. udgave, Gyldendal, København, 2000. Viktor E. Frankl: det overhørte råb om mening – psykoterapi og humanisme, Gyldendal, København, 1980. (Kopier fra de sidste 2 bøger)

Den terapeutiske alliance: Terapeut-klient relationen

7 lektioner

Undervisningen fokuserer på den særlige relation, der er mellem terapeut og klient, og hvordan denne kan have en afgørende betydning for terapiens udfald. Behandlingsforståelse inden for de præsenterede teorier inddrages i undervisningen. Indikationer og kontraindikationer i denne sammenhæng afdækkes. Gruppeøvelser under erfaren underviser er en vigtig del af formidlinger her.

Litteratur: Arendt, Mikkel og Rosenberg, Nicole (2012): "Kognitiv terapi – nyeste udvikling", Hans Reitzels Forlag (udvalgte sider); Fisher, Peter og Wells, Adrian (2010): "Metacognitive Therapy", Routledge (udvalgte sider); Sørensen, Linda Burlan (2018): "Fængslende tanker – Kontrollér tankemyldret med metakognitiv terapi", SPITZEN Publish (udvalgte sider)

Selvværd og selvtillid

7 lektioner

Begreberne selvværd og selvtillid afdækkes ud fra en metakognitiv referenceramme og konkrete metoder og teknikker præsenteres, således at de studerende tilegner sig relevante terapeutiske redskaber.

Selvværdsfremmende strategier er et centralt aspekt ved undervisningen. Videnskabelige artikler samt empiriske studier på området omfattes af undervisningsmaterialet.

Litteratur: Fisher, Peter og Wells, Adrian (2010): "Metacognitive Therapy", Routledge (udvalgte sider); Artikel uddeles; Paul Gilbert: Medfølelse og mindfulness – fra selvkritik til selvværd, Klim, Aarhus, 2010

Psykoterapeutiske værktøjer i arbejdet med børn og unge 14 lektioner

Undervisningen fokuserer på metoder ift. det terapeutiske arbejde med børn og unge, der enten udviser symptomer på psykisk mistrivsel eller har en psykiatrisk diagnose. Formidlingen foregår via en kombination af forelæsning, videodemonstrationer samt par- og gruppeøvelser under vejledning af en erfaren underviser. Empiriske eksempler samt indikationer og kontraindikationer inddrages i undervisningen.

Litteratur: Kopier uddeles; Peter C. Gøtzsche: Dødelig medicin og organiseret kriminalitet – hvordan medicinalindustrien har korrumpet sundhedsvæsenet, People's Press, København, 2013 (udvalgte sider); Barbara Hoff Esbjørn, Marie Louise Reinholdt Dunne & Nicoline Normann (2016): "Metakognitiv terapi til børn med angst", Akademisk forlag (udvalgte kapitler).

Differentiel diagnostik – om at skelne mellem psykiske lidelser

14 lektioner

Der findes en del overlap mellem de forskellige psykiske lidelser, samtidig med at der til tider kan være tale om komorbiditet, dvs. to eller flere lidelser, der forekommer samtidigt. Undervisningen koncentrerer sig om at udruste de studerende med en grundlæggende viden om, hvordan man kan skelne mellem de forskellige psykiatriske diagnoser, og om hvilke aspekter af betydning man som terapeut skal være opmærksom på i denne kontekst.

Desuden præsenteres de studerende for de retningslinjer, der findes, når forskellige diagnoser optræder samtidigt. Der lægges vægt på empiriske eksempler samt indikationer og kontraindikationer ift. komplicerede sager.

Litteratur: Arendt, Mikkel og Rosenberg, Nicole (2012): "Kognitiv terapi – nyeste udvikling", Hans Reitzels Forlag (udvalgte kapitler); WHO ICD-10 - psykiske lidelser og adfærdsmæssige forstyrrelser: klassifikation og diagnostiske kriterier (2000), Aksel Bertelsen (udvalgte sider).

Etik og moral ift. klienter og kollegiale relationer

7 lektioner

Når man som terapeut kommer i besiddelse af fortrolige informationer, er det afgørende at kende til de etiske og moralske aspekter, der knytter sig til et menneskeorienteret arbejde. Dansk Psykoterapeutforenings etiske retningslinjer præsenteres for de studerende. Endvidere fokuserer undervisningen på relevante etiske og moralske anbefalinger og opmærksomhedspunkter ift. kollegiale relationer.

Litteratur: Kopier uddeles

Færdighedstræning

21 lektioner

Øvelser og træning: de studerende skal praktisk kunne anvende den teoretiske viden samt udøve deres psykoterapeutiske kompetencer.

EKSAMEN

På uddannelsen afholdes der alt i alt 5 eksaminer. Via de årlige eksaminer skal du vise, at du har tilegnet dig undervisningsmaterialet samt udviklet tilfredsstillende psykoterapeutiske færdigheder. Den årlige eksamen skal bestå for at kunne fortsætte på uddannelsen. Der gives karakterer (7-trinsskalaen). Der benyttes både interne og eksterne censorer – varierende fra år til år. De årlige eksaminer kan være mundtlige eller skriftlige, og dette oplyses ved årsstart. På minimum 2 eksaminer anvendes der eksterne censorer, hvoraf den ene er uddannelses afsluttende eksamen.

Ved den mundtlige eksamen trækker den studerende et emne, som både indeholder et teoretisk spørgsmål og en praktisk øvelse. Eksamination varer ca. 25 minutter.

Ift. den skriftlige eksamen får den studerende tilsendt en opgave bestående af en teoretisk del og af et casestudie (eller lignende), og man får mellem 7-14 dage til opgavebesvarelsen (5-10 sider).

Uddannelsens afsluttende eksamen består af en skriftlig opgave, der maksimalt må fylde 10-15 sider, og den skal omfatte en konkret case med efterfølgende teoretisk gennemgang af anvendte metoder. Hvis opgaven skal forsvares mundtligt, vil der gives besked ved årsstart.

I tilfælde af, at man ikke består sin eksamen, er der mulighed for reeksamination – dog maksimalt 3 gange. Der kan søges om dispensation ifm. ekstreme begivenheder (fx alvorlig sygdom, dødsfald eller alvorlig



sygdom i den nærmeste familie), ved udstationering i udlandet samt ved barsel og andre slags orlov. Minimum ét af ovenstående punkter skal kunne dokumenteres.

De studerende, der har bestået alle deres eksaminer samt opfylder kriterierne for fremmøde, får et diplom/uddannelsesbevis, som kort beskriver uddannelsesindhold, herunder fordeling af timer samt de beståede eksaminer. Den gennemførte uddannelse giver ret til at benytte titlen:

”Certificeret metakognitiv psykoterapeut (KNI)”.

Titlen står på uddannelsesbeviset.

OVERSICHT OVER EKSAMINER SAMT ÅRLIGE BEDØMMELSER:

År 1: årseksamen	År 2: årseksamen	År 3: årseksamen	År 4: årseksamen	År 4 - Afsluttende eksamen
Fleksibel eksamen (mundtlig eller skriftlig) Hvis mundtligt: Demonstration af både tilegnet teoretisk viden og af praktiske færdigheder i form af fx rollespil, hvor den studerende skal vise opnåede terapeutiske kompetencer. Hvis skriftligt: Der tilsendes en skriftlig opgave, som består af to dele: Den 1. del omfatter teoretiske spørgsmål, og den 2. del omfatter en case, som den studerende bedes løse ud fra relevante teknikker og metoder. (5-10 sider). Man har 14 dage til opgavebesvarelsen. Interne censorer eller eksterne censorer; Karakterer (7-trinsskalaen)	Fleksibel eksamen (mundtlig eller skriftlig) Hvis mundtligt: Demonstration af både tilegnet teoretisk viden og af praktiske færdigheder i form af fx rollespil, hvor den studerende skal vise opnåede terapeutiske kompetencer. Hvis skriftligt: Der tilsendes en skriftlig opgave, som består af to dele: Den 1. del omfatter teoretiske spørgsmål, og den 2. del omfatter en case, som den studerende bedes løse ud fra relevante teknikker og metoder. (5-10 sider). Man har 14 dage til opgavebesvarelsen. Interne censorer eller eksterne censorer; Karakterer (7-trinsskalaen)	Fleksibel eksamen (mundtlig eller skriftlig) Hvis mundtligt: Demonstration af både tilegnet teoretisk viden og af praktiske færdigheder i form af fx rollespil, hvor den studerende skal vise opnåede terapeutiske kompetencer. Hvis skriftligt: Der tilsendes en skriftlig opgave, som består af to dele: Den 1. del omfatter teoretiske spørgsmål, og den 2. del omfatter en case, som den studerende bedes løse ud fra relevante teknikker og metoder. (5-10 sider). Man har 14 dage til opgavebesvarelsen. Interne censorer eller eksterne censorer; Karakterer (7-trinsskalaen)	Mundtlig eksamen Demonstration af både tilegnet teoretisk viden og af praktiske færdigheder i form af fx rollespil, hvor den studerende skal vise opnåede terapeutiske kompetencer. Man har 14 dage til opgavebesvarelsen. Eksterne censorer; Karakterer (7-trinsskalaen)	Skriftlig eksamen En skriftlig opgave på 15-20 sider, som bygger på en konkret egen case samt en teoretisk gennemgang af de anvendte metoder. Man har 14 dage til opgavebesvarelsen. Eksterne censorer; Karakterer (7-trinsskalaen)
2. Den årlige bedømmelse af den studerendes terapeutiske kompetencer: Den studerende skal udfylde skemaet: "Terapeutens selvevaluering", som er udgangspunktet for en konkret evaluering på årets sidste modul vedr. <i>Feedback på egen stil/Egenterapi</i> .	2. Den årlige bedømmelse af de terapeutiske kompetencer: Den studerende skal udfylde skemaet: "Terapeutens selvevaluering", som bliver udgangspunktet for en konkret evaluering på årets sidste modul vedr. <i>Feedback på egen stil/Egenterapi</i> .	2. Den årlige bedømmelse af den studerendes terapeutiske kompetencer: Den studerende skal udfylde skemaet: "Terapeutens selvevaluering", som bliver udgangspunktet for en konkret evaluering på årets sidste modul vedr. <i>Feedback på egen stil/Egenterapi</i> .	2. Den årlige bedømmelse af den studerendes terapeutiske kompetencer: Den studerende skal udfylde skemaet: "Terapeutens selvevaluering", som er udgangspunktet for en konkret evaluering på årets sidste modul vedr. <i>Feedback på egen stil/Egenterapi</i> .	

NB. På minimum 2 eksaminer anvendes der eksterne censorer.



Neokognitivt Institut



KORT OM NEOKOGNITIVT INSTITUT

Neokognitivt Institut er et moderne psykologisk institut, der både tilbyder kurser, uddannelser og supervision samt beskæftiger sig med udvikling og testning af psykologiske behandlingsmodeller. Vores mål er at finde frem til de meste effektive psykologiske metoder, der kan være med til at afhjælpe psykisk lidelse eller mistrivsel samt fremme menneskets iboende ressourcer og udviklingsmuligheder.

Vores ambition er at være med til at gøre en forskel. Vores mål er dygtiggørelse af terapi- og behandlingsfeltet.

Betegnelsen neokognitiv psykologi dækker over moderne kognitive terapier, der hører under den 3. bølge. Neokognitivt Institut har således specialiseret sig inden for de nyeste former for kognitive terapier så som: Metakognitiv terapi, Acceptance and Commitment Therapy (ACT), Mindfulness-baseret kognitiv terapi og Dialektisk adfærdsterapi. Endvidere har vi en stor interesse for Neuropsykologi (hjernen og hjerneprocesser), eftersom denne viden er generelt afgørende for vores psykologiske arbejde. Instituttet tilbyder også vejledning omkring de forskellige nyere kognitive terapier.

Instituttets medarbejdere er primært universitetsuddannede psykologer, der har videreuddannet sig inden for neokognitive psykologiske retninger. Endvidere samarbejder vi med andre relevante fagpersoner og institutioner.



ORGANISATION OG LEDELSE

Klinikchef Linda Burlan Sørensen er uddannelsesleder. Hun er autoriseret klinisk psykolog og Specialist i Psykoterapi. Linda Burlan Sørensen er også ansvarlig for kompetencefordelingen på uddannelsen. Hun kan kontaktes via e-mail: linda@neokognitiv.dk.

Klinisk psykolog Linda Burlan Sørensen er også studie- og erhvervsvejleder. Hendes opgaver indbefatter blandt andet den daglige kontakt til de studerende og besvarelse af konkrete spørgsmål om uddannelsens indhold, struktur, mødedatoer samt eksamensprocedurer. Hun kan kontaktes via e-mail: info@neokognitiv.dk.

UNDERVISERE

Undervisningen foretages af erfarne universitetsuddannede psykologer, uddannede/godkendte psykoterapeuter samt af relevante gæsteundervisere.

ETISKE REGLER

De studerende er underlagt Dansk Psykoterapeuts forenings etiske regler (du kan finde dem her: <https://psykoterapeutforeningen.dk/etikregler/> Brud på disse kan medføre afslutning af uddannelsesforløb – med eller uden advarsel - for den pågældende studerende.

INSTITUTETS REGLER

Vi forventer generelt, at der føres en ordentlig og respektfuld tone over for de andre studerende og overfor underviserne.

Ikke alle opfatter humor ens, og hvis man opfatter andres humor som stødende, er det i orden at sige fra og forvente, at vedkommende fremover afholder sig fra lignende verbale eller andre udtryk for humor rettet mod ens person.

Alle skal kunne være her. Direkte eller indirekte former for chikane, mobning eller forstyrrelser tolereres ikke.

De studerende er her for at lære. Adfærdsaspekter, der skaber utryghed, uro eller andre former for mistrivsel for de medstuderende eller underviserne er uacceptable.

Supervision og diskussioner skal kunne foregå i et trygt rum. Viden om instituttet, dets medarbejdere, de andre medstuderende og om klienter er fortrolig og skal derfor behandles ansvarsfuldt og med diskretion og respekt.

BRUD PÅ INSTITUTTETS ETISKE REGLER

Det sker heldigvis yderst sjældent, at det er nødvendigt at påtale brud på de etiske regler. Skulle det ske, at der sker brud på instituttets etiske regler, modtager den studerende en mundtlig eller skriftlig advarsel.

Såfremt der efter en advarsel ikke sker en adfærdsændring, forbeholder instituttet sig derefter ret til at afslutte en studerendes uddannelsesforløb med øjeblikkelig virkning uden refusion for resten af igangværende uddannelsesår.

AFBUDSREGLER

Tilmeldingen er bindende fra 14 dage før uddannelsesstart. Fra dette



tidspunkt sker der ingen refusion af årsprisen – hverken for hele eller dele af året. Kursusdagene kan ikke erstattes med andre kursusdage på andre kurser eller uddannelser. Tilmeldingen er bindende et år ad gangen.

Der tages forbehold for ændringer i programmet.

PRAKTISKE OPLYSNINGER

Pris: 45.000 kr. pr. år (inklusive eksamensgebyr og fuld forplejning)

Tilmelding: via hjemmesiden under ”Tilmelding”. Ved tilmelding bekræfter du, at du har læst, forstået og accepteret alle de oplysninger som her står.

Sted: Neokognitivt Institut

Amagerbro Sundhedscenter, Kirkegårdsvej 25A, 1. sal, 2300 København S

www.neokognitivtinstitut.dk // info@neokognitiv.dk

LITTERATUR

Øversigt over obligatorisk litteratur

Wells, A. (2009): "Meta-cognitive Therapy for Anxiety and Depression", Guildford

Sørensen, Linda Burlan (2018): "Fængslende tanker – Kontrollér tankemyldret med metakognitiv terapi", SPITZEN Publish

Sørensen, Linda Burlan (2019): "Stressbehandling med metakognitiv terapi – En håndbog for terapeuter", SPITZEN Publish

Arendt, Mikkel og Rosenberg, Nicole (2012): "Kognitiv terapi – nyeste udvikling", Hans Reitzels Forlag

Barbara Hoff Esbjørn, Marie Louise Reinholdt Dunne & Nicoline Normann (2016): "Metakognitiv terapi til børn med angst", Akademisk forlag

Fisher, Peter og Wells, Adrian (2010): "Metacognitive Therapy", Routledge

Rollnik, S. & Miller, W.R. (2011): "Den motiverende samtale", Hans Reitzels Forlag

American Psychiatric association (2014): "Diagnostiske kriterier DSM-5-R – Håndbog, Hogrefe psykologisk forlag"

Rasmussen, S. M. & Nielsen, Ole T. (2010): "Introduktion til ACT", Dansk Psykologisk Forlag

WHO ICD-10 - psykiske lidelser og adfærdsmæssige forstyrrelser: klassifikation og diagnostiske kriterier (2000), Aksel Bertelsen

Oversigt over anbefalet litteratur

Beck, A. Freeman, A. et al (2004): "Cognitive Therapy for Personality disorders", Guilford

Dattilio, Frank M. (2012): "Kognitiv adfærdsterapi med par og familier", Dansk Psykologisk Forlag

Fennell, M. (1998): "Kognitiv adfærdsterapeutisk depressionsbehandling", Dansk Psykologisk Forlag

Gerlach, J. (2008): "Angstbogen - Angstens symptomer, årsager og behandling", Psykologisk Forlag

Gilbert, Paul (2005): "At overvinde depression", KLIM

Gilbert, Paul (2009): "Medfølelse og mindfulness – fra selvkritik til selvværd", KLIM

Greenberger og Padesky (2008): "Følelser med fornuft", Klim

Hougaard, Rosenberg og Nielsen (2002): "Angst og angstbehandling", Hans Reitzels Forlag

Hougaard, E. (2006): "Kognitiv Behandling af Panikangst og Socialfobi", Dansk Psykologisk Forlag

Red. Mørk, Merete et al. (1998): "Kognitive behandlingsformer", Hans Reitzels Forlag



Oestrich, I. (2003): "Selvværd og nye færdigheder", DPF

Rogers, C. R. (1995): "A Way of Being", Houghton Mifflin Company

Rosenberg, N & Mørch, M. (2005): "Kognitiv Terapi", Hans Reitzels Forlag

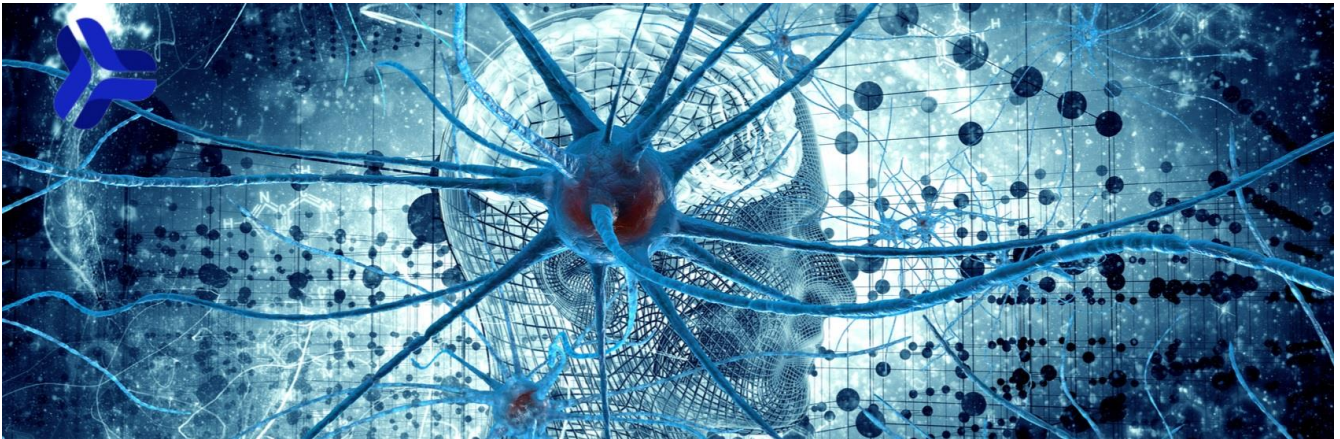
Yalom, Irvin D. (1980): "Eksistentiel psykoterapi", Hans Reitzels Forlag

Datoer og program finder du på vores hjemmeside:

www.neokognitivtinstitut.dk

“What happened in the past that was painful has a great deal to do with what we are today, but revisiting this painful past can contribute little or nothing to what we need to do now.”

William Glasser



Neokognitivt Institut – Institut for moderne psykologi

Kirkegårdsvej 25 A, 1. sal
2300 København S.

www.neokognitivtinstitut.dk

info@neokognitiv.dk